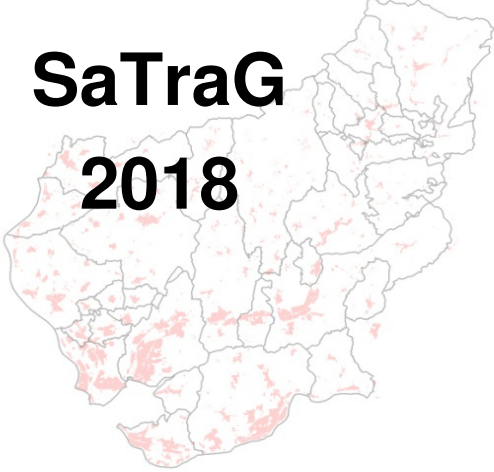


■ SaTraG 02.10.2018

IHRE ABFÄLLE - UNSERE AUFGABE
**ABFALLWIRTSCHAFT
 LANDKREIS LÖRRACH**

SaTraG 2018



Abfallwirtschaft Landkreis Lörrach

■ SaTraG 02.10.2018

Themen SaTraG 02.10.2018

- Einstellung der Altmetail-Straßensammlung durch Entsorger
- Sperrmüll- und Möbelholz Erfassung
 - Die SaTraG-Kreistagsmitglieder werden das Thema in den Fraktionen diskutieren und der Abfallwirtschaft ein Stimmungsbild zukommen lassen
 - Die Abfallwirtschaft wird die grundsätzlich benannten Vor- und Nachteile auf verschiedene Modelle übertragen und in der nächsten SaTraG Sitzung Handlungsoptionen zur Empfehlung vorstellen
- Antrag Verein: Erhöhung der Regelvergütung für Papier aus den Vereinssammlungen

Abfallwirtschaft Landkreis Lörrach Silke Bienroth 22.10.2018 Folie 2

Altmittel-Straßensammlung Entsorger - Ausgangslage

- Einmal jährlich flächendeckende Altmittelstraßensammlung im Landkreis Lörrach
- Sammlung wenn möglich über Vereine / freiwillige Feuerwehren (historisch gewachsen)
- Sammlung in Gebieten ohne Vereins/-FFW Aktivität über beauftragten Entsorger
- Verteilung Einwohner-bezogen (s. Anlage 1): 62 % in Entsorger-Gebieten / 38 % in Vereine/FFW-Gebieten
- Vor allem in Gebieten mit gewerblicher Sammlung werden diese werthaltigen Abfälle oft von unbefugten Dritten abgesammelt
- Sammlung über Entsorger kann nicht vollständig über die erzielten Erlöse finanziert werden, Teilfinanzierung über Jahresgebühr

Altmittel-Straßensammlung Entsorger - Wirtschaftlichkeit

Altmittel	Kosten 2017 netto	Deckung über
Gesamt / 2.320 t	166.209 €	
Erfassung ReHos / 1.621 t	146.059 €	Erlöse (netto) 221.950 €
Erfassung Entsorger / 49 t	11.202 €	Erlöse (netto): 7.150 € → Jahresgebühr: -4.053 €
Erfassung Vereine +FFW/ 650 t	56.898 €*	Erlöse (netto): 87.963 €

* inkl. Vergütung Vereine

- Erfasste Mengen Entsorgersammlung (2017: 49 t) zur Aufrechterhaltung des Systems zu gering
- Belastung der Jahresgebühr mit 4.000 – 8.000 € jährlich
- Zusätzlich interner Aufwand für die Terminkoordination und Reklabearbeitung

■ SaTraG 02.10.2018

Altmittel-Straßensammlung Entsorger - Kundenorientierung

- Problem: Die erfassten Mengen entsprechen nicht den bereit gestellten Mengen, da vor allem in Gebieten mit gewerblicher Sammlung diese werthaltigen Abfälle von unbefugten Dritten abgesammelt werden.
- Tatsächlich bereit gestellte Mengen nicht bekannt → Schwer einschätzbar, wie stark die Leistungsverringerung vom Kunden wahrgenommen wird.
- Altmittelentsorgung kann über die Recyclinghöfe (Bringsammlung) und über Schrotthändler (Bring- und Holsammlung) erfolgen.
- Kein Entsorgungsnotstand für Haushalte ohne Straßensammlung.
- Bestehende Dienstleistung „eine Metall-Straßensammlung pro Jahr“ ist als gering einzuschätzen.

■ SaTraG 02.10.2018

Altmittel-Straßensammlung Entsorger - Ökologie

- Qualitativ: Im Holsystem sehr hoher Transportaufwand für sehr geringe Mengen, „Es werden leere Straßen abgefahren“

■ Vorschlag der Abfallwirtschaft

Die Altmittel-Straßensammlung wird in den Gebieten, in denen die Sammlung über einen Entsorger durchgeführt werden muss, eingestellt (vertragsgemäß zum 01.01.2020).

Die kommunale Altmittelerfassung erfolgt zukünftig über die jetzt schon gut angenommene Annahme auf den Recyclinghöfen.

Die Altmittel-Sammlungen durch die Vereine werden gebietsweise als Zusatzangebot zu den Recyclinghöfen aufrecht erhalten.

Altmittel-Straßensammlung

Diskussion und Empfehlung SaTraG?

Sperrmüll- und Möbelholzerfassung

- Ist-Situation LK Lörrach und Baden-Württemberg
- Analyse Probleme und Ziele – Gewichtung der Ziele
- Systembeschreibung „Sperrmüll- und Möbelholz auf Abruf“
- Handlungsoptionen Sperrmüll-/Möbelholzerfassung 2020 ff
- Bewertung der Optionen

SaTraG 02.10.2018

Sperrmüll- und Möbelholzerfassung – IST-System

- Einmal jährlich flächendeckende Straßensammlung von Sperrmüll- und Möbelholz im Landkreis Lörrach
- Annahme auf den Recyclinghöfen (Annahme „kostenlos“)
- Annahme auf der Deponie Scheinberg (sperrige Abfälle, kostenpflichtig)
- Laufender Vertrag bis 31.12.2019; Neuregelung möglich ab 01.01.2020
- Mengen weitgehend konstant und im Landesdurchschnitt

SaTraG 02.10.2018

Sperrmüll- und Möbelholzerfassung – IST-Mengen

- Sperrmüll Mengen 2016 + 2017

	gesamt	Recy-Hö	Str-Sammlung	Deponie
2017	4.744 t	3.691 t	1.033 t	19 t
		77,8%	21,8%	0,4%
2016	5.229 t	4.257 t	955 t	17 t
		81,4%	18,3%	0,3%

- Möbelholz (A II) Mengen 2016 + 2017

	gesamt	Recy-Hö	Str-Sammlung
2017	6.829 t	5.964 t	865 t
		87,3%	12,7%
2016	6.933 t	6.066 t	867 t
		87,5%	12,5%

SaTraG 02.10.2018

Sperrmüll- und Möbelholzerfassung – IST-Kosten

→ Sperrmüll Kosten 2017

	Erfassung	Erfassung	Verwertung	Verwertung
Recy-Höfe	203.340 €	55 €/t	611.710,00 €	166 €/t
Str-Sammlung	64.308 €	62 €/t	171.330,00 €	166 €/t

→ Möbelholz (A II) Kosten 2017

	Erfassung	Erfassung	Verwertung	Verwertung
Recy-Höfe	165.982 €	28 €/t	464.411 €	77 €/t
Str-Sammlung	52.304 €	60 €/t	63.520 €	77 €/t

→ Recyclinghof-Erfassung nur Containermiete und Transport, zu den anteiligen Kosten für den Betrieb liegen nur Schätzwerte vor (Sowieso-Kosten)

→ Kosten zukünftig eher steigend (Personal, Abgasnormen, LKW-Maut ...)

Abfallwirtschaft Landkreis Lörrach

Silke Bienroth

22.10.2018

Folie 11

SaTraG 02.10.2018

Sperrmüll- und Möbelholzerfassung – IST-Probleme

- Unzulässige Entsorgung von kleinsperrigen Abfällen und Hausmüll
 - Gebührenverluste bei den Hausmüll-Leerungsgebühren
- Bereit gestellte Abfälle werden durchsucht und Verwendbares ausgelesen
 - durchwühlte Haufen
- Mitgenommene Sachen werden teilweise an Verlade-Sammelstellen gesichtet und Reste dort liegen gelassen
- Verletzungsgefahr
- unschönes Straßenbild
- Öffentliches Ärgernis
- Kosten für die Gemeinden



Abfallwirtschaft Landkreis Lörrach

Silke Bienroth

22.10.2018

Folie 12

■ SaTraG 02.10.2018

Sperrmüllfassung – IST in Baden-Württemberg

→ Abfallbilanz BW 2017, Sperrmüllmengen

	Kg/E*a
Landesmittel	20
Min	2 (LK Calw*)
Max	45
LK Lörrach	21

*Sperrmüllabholung und Annahme generell kostenpflichtig (45 € pro Abholung oder Anlieferung) → vermutlich weitgehend privatwirtschaftliche Sperrmüllentsorgung

- Sperrmüll auf Abruf: **40 LK**
- Straßensammlungen : **2 LK** (Freudenstadt, 21 kg)
- Je nach Gemeinde unterschiedlich: **2 LK**
- Möbelholz-Erfassung in der Regel analog

■ SaTraG 02.10.2018

Sperrmüll- und Möbelholzerfassung

- Ist-Situation LK Lörrach und Baden-Württemberg
- **Analyse Probleme und Ziele – Gewichtung der Ziele**
- Systembeschreibung „Sperrmüll- und Möbelholz auf Abruf“
- Handlungsoptionen Sperrmüll-/Möbelholzerfassung 2020 ff
- Bewertung der Optionen

Sperrmüll- und Möbelholzerfassung – Ziele

■ **Sammelziel I: „Sammelchaos“ verringern**

- keine (weniger oft) durchwühlte Haufen
- Keine (weniger oft) Störung des Straßenbildes
- Illegale Sammel- und Entsorgungsstellen entfallen
- Geringere Verletzungsgefahr

→ **Sammelziel II: Allgemeinkosten und Gebührenverluste verringern**

- Verringerung der Allgemeinkosten für die Beräumung von liegen gebliebenem Sperrmüll- und Möbelholz (EAL und Gemeinden)
- Gebührenverluste durch unzulässige Entsorgung kleinsperriger Abfälle bei den Hausmüll-Leerungsgebühren werden verringert

Sperrmüll- und Möbelholzerfassung – Ziele

■ **Weitere Ziele**

- Steigerung Wiederverwendung / Verringerung der Mengen zur Entsorgung
- Ordnungsgemäße Entsorgung der Restmengen
- Besserer Kundenservice
- Verringerung Sammel-/Entsorgungskosten
- Konzeptioneller Grundsatz „Kostendeckung aller Fraktionen außer Hausmüll über die Jahresgebühr“ bleibt erhalten

Sperrmüll- und Möbelholzerfassung – Zielgewichtung SaTraG

Ziel	Gewichtung
Sammelziel I: „Sammelchaos“ verringern	
Sammelziel II: Allgemeinkosten und Gebührenaufwände verringern	
Steigerung Wiederverwendung / Verringerung der Mengen zur Entsorgung	
Ordnungsgemäße Entsorgung der Restmengen	
Besserer Kundenservice	
Verringerung Sammel-/Entsorgungskosten	
Konzeptioneller Grundsatz „Kostendeckung aller Fraktionen außer Hausmüll über die Jahresgebühr“ bleibt erhalten	

Gewichtung:

- 4: erste Priorität
- 3: sehr wichtig
- 2: wichtig
- 1: weniger wichtig
- 0: nicht wichtig

→ Gewichtung 4 „erste Prio“ nur einmal vergeben!!!

→ Mittelwert aus den Rückmeldungen → Bewertungsmatrix

Sperrmüll- und Möbelholzerfassung – Zielbewertung

■ Weiteres Vorgehen

Für jedes Ziel Bildung eines Mittelwertes für die Gewichtung aus:

- EAL interner Mittelwert (1x)
- jedes sonstige, anwesende SaTraG-Mitglied
- Mittelwert Bürgermeisterforum 24.09.2018

- Benennung von Handlungsoptionen
- Bewertung der Handlungsoptionen anhand der Zielsetzung ungewichtet
- Mittelwert wird in der gewichteten Bewertungsmatrix eingesetzt → Bewertung der Handlungsoptionen gewichtet

Sperrmüll- und Möbelholzerfassung

- Ist-Situation LK Lörrach und Baden-Württemberg
- Analyse Probleme und Ziele – Gewichtung der Ziele
- **Systembeschreibung „Sperrmüll- und Möbelholz auf Abruf“**
- Handlungsoptionen Sperrmüll-/Möbelholzerfassung 2020 ff
- Bewertung der Optionen

Sperrmüll- und Möbelholz auf Abruf - Informationen

- Sperrmüll- und Möbelholz auf Abruf in BW nahezu flächendeckend
- Landkreise bevorzugen Sperrmüll- und Möbelholz auf Abruf trotz höherer Kosten
- Erfassungsmengen stark vom System, der Gebührengestaltung und den sonstigen Rahmenbedingungen abhängig
- Sperrmüll- und Möbelholz auf Abruf könnte im LK Lörrach zum 01.01.2020 eingeführt werden
- Geschätzte Mehrkosten: mind. 400.000 € pro Jahr (bei 4 Sammelzyklen)
- Das Erfassungskonzept muss für die erforderliche europaweite Ausschreibung schnellstmöglich festgelegt werden

Sperrmüll- und Möbelholz auf Abruf - Vor- und Nachteile

- Vorteile Sperrmüll- und Möbelholz auf Abruf:
 - Mehr Sammeltermine/höhere Flexibilität für den Kunden
 - Verunreinigungen auf den Straßen **geringer** (keine vollständige Verhinderung)
 - Absammeln sperriger Abfälle wird verringert
 - Mengenbegrenzung / Leistungsgebühr (für Mehrmengen) umsetzbar

Sperrmüll- und Möbelholz auf Abruf - Vor- und Nachteile

- Nachteile Sperrmüll- und Möbelholz auf Abruf:
 - Höhere Kosten (Logistik, Sammeln + Transport, Verwaltung im Abrufsystem)
 - Mengenzunahme: Mengenverringering durch Absammeln entfällt, Inanspruchnahme privater Dienstleister (z.B. PVD) geringer (vor allem bei Kostendeckung über Jahresgebühr)
 - Motivation, noch Wiederverwendbares „kostenlos bei Abholung“ anzubieten, wird geringer

SaTraG 02.10.2018

Sperrmüll- und Möbelholz auf Abruf - Ablauf

- **Kunde:** Meldet Sperrmüll- und/oder Möbelholz an (Homepage/App, Mail, Anruf)
- **EAL:** Prüft Meldung und legt Auftrag für Abholung an
- **EAL:** Übergibt gesammelte Aufträge dem Entsorger
- **Entsorger:** Plant Touren und übergibt Planung an EAL
- **EAL:** Teilt dem Kunden seinen Abfuhrtermin mit
- **oder**
- **Entsorger** plant Touren und teilt Abfuhrtermine den Kunden mit (Datenschutz!!)
- **Kunde:** Stellt Sperrmüll- und/oder Möbelholz bereit
- **Entsorger:** Abfuhr nach Tourenplan
- **Entsorger:** Meldet Erledigung zurück
- **EAL:** Abschluss der Aufträge
- **Kunde/EAL/Entsorger:** Reklamationsbearbeitung

Abfallwirtschaft Landkreis Lörrach

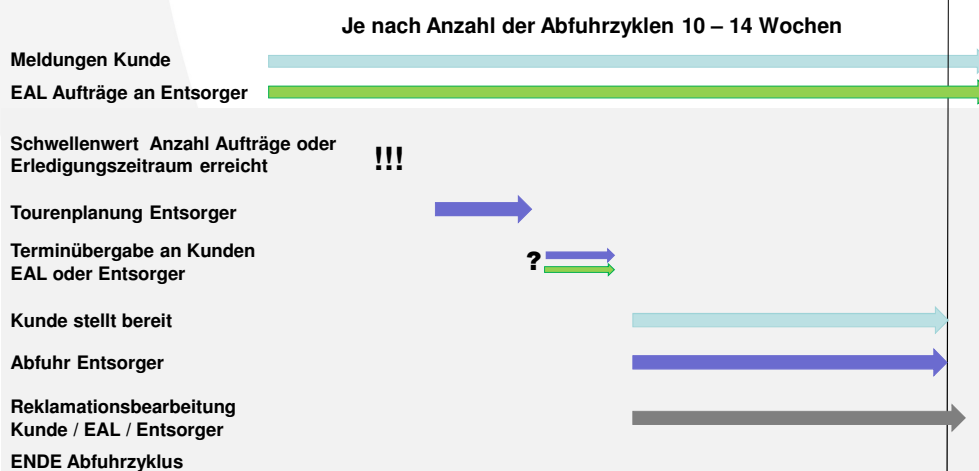
Silke Bienroth

22.10.2018

Folie 23

SaTraG 02.10.2018

Sperrmüll- und Möbelholz auf Abruf - Ablauf



Abfallwirtschaft Landkreis Lörrach

Silke Bienroth

22.10.2018

Folie 24

Sperrmüll- und Möbelholzerfassung

- Ist-Situation LK Lörrach und Baden-Württemberg
- Analyse Probleme und Ziele – Gewichtung der Ziele
- Systembeschreibung „Sperrmüll- und Möbelholz auf Abruf“
- **Handlungsoptionen Sperrmüll-/Möbelholzerfassung 2020 ff**
- Bewertung der Optionen

Sperrmüll- und Möbelholzerfassung – Handlungsoptionen

Abschaffung der Sammlung

1.1 Ersatzlose Abschaffung der kommunalen Sperrmüll- und Möbelholzsammlung

Weiterhin kostenlose Annahme auf den Recyclinghöfen innerhalb der Mengenbegrenzung auch für „Entrümpler“ und Kleintransporteure

1.2 Ersatzlose Abschaffung der Möbelholzsammlung / Sperrmüllsammlung bleibt erhalten

Sperrmüll- und Möbelholzerfassung – Handlungsoptionen

2. Abholung auf Abruf – kostenpflichtig

2.1 Separate Gebühr kostendeckend

2.2 Separate Gebühr nicht kostendeckend, Restdeckung über Jahresgebühr

3. Abholung auf Abruf – nicht kostenpflichtig

3.1 Alle Abholungen ohne separate Gebühr

3.2 Eine Abholung kostenlos, weitere Abholungen kostenpflichtig

→ Die Varianten könnten auch nur für Sperrmüll mit Abschaffung der Möbelholzsammlung angewendet werden.

Sperrmüll- und Möbelholzerfassung – Handlungsoptionen

4. Beibehaltung Ist

Sperrmüll- und Möbelholzerfassung

- Ist-Situation LK Lörrach und Baden-Württemberg
- Analyse Probleme und Ziele – Gewichtung der Ziele
- Systembeschreibung „Sperrmüll- und Möbelholz auf Abruf“
- Handlungsoptionen Sperrmüll-/Möbelholzerfassung 2020 ff
- **Bewertung der Optionen**

Ergebnis Zielgewichtung SaTraG, EAL und BMF (Bürgermeisterforum)

Ziel	SaTraG	BMF	EAL
Sammelziel I: „Sammelchaos“ verringern	3,0	2,8	2,7
Sammelziel II: Allgemeynkosten und Gebührenaufälle verringern	2,1	2,4	2,5
Steigerung Wiederverwendung / Verringerung der Mengen zur Entsorgung	2,2	2,6	3,3
Ordnungsgemäße Entsorgung der Restmengen	2,2	2,5	2,3
Besserer Kundenservice	2,3	2,5	1,8
Verringerung Sammel-/Entsorgungskosten	1,8	2,0	2,3
Konzeptioneller Grundsatz „Kostendeckung aller Fraktionen außer Hausmüll über die Jahresgebühr“ bleibt erhalten	2,2	3,0	2,7

Gewichtung:

4: erste Priorität / 3: sehr wichtig / 2: wichtig / 1: weniger wichtig / 0: nicht wichtig

Ergebnis Zielgewichtung gesamt

Ziel	Gewichtung Mittel
Sammelziel I: „Sammelchaos“ verringern	2,8
Sammelziel II: Allgemekosten und Gebührenaufälle verringern	2,3
Steigerung Wiederverwendung / Verringerung der Mengen zur Entsorgung	2,7
Ordnungsgemäße Entsorgung der Restmengen	2,3
Besserer Kundenservice	2,2
Verringerung Sammel-/Entsorgungskosten	2,1
Konzeptioneller Grundsatz „Kostendeckung aller Fraktionen außer Hausmüll über die Jahresgebühr“ bleibt erhalten	2,6

Gewichtung:

- 4: erste Priorität
- 3: sehr wichtig
- 2: wichtig
- 1: weniger wichtig
- 0: nicht wichtig

Bewertung der Handlungsoptionen ohne Gewichtung

1. Schritt: Handlungsoptionen werden anhand der Ziele bewertet (ungewichtet)

Ziel ist

- voll erfüllt: 5 Punkte
- weitgehend erfüllt: 4 Punkte
- teilweise erfüllt: 3 Punkte
- gering erfüllt: 2 Punkte
- nicht erfüllt: 1 Punkt

→ [Tabelle](#)

Bewertung der Handlungsoptionen ohne Gewichtung

2. Schritt: Gewichtungsfaktor wird ermittelt:

- EAL interner Mittelwert (1x)
- Mittelwert SaTraG
- Mittelwert Bürgermeisterforum 24.09.2018

3. Schritt: Handlungsoptionen werden anhand der Ziele **gewichtet** bewertet

→ [Tabelle](#)

Bewertung der Handlungsoptionen ohne und mit Gewichtung

→ Analyse und Diskussion

→ Modifizierung?

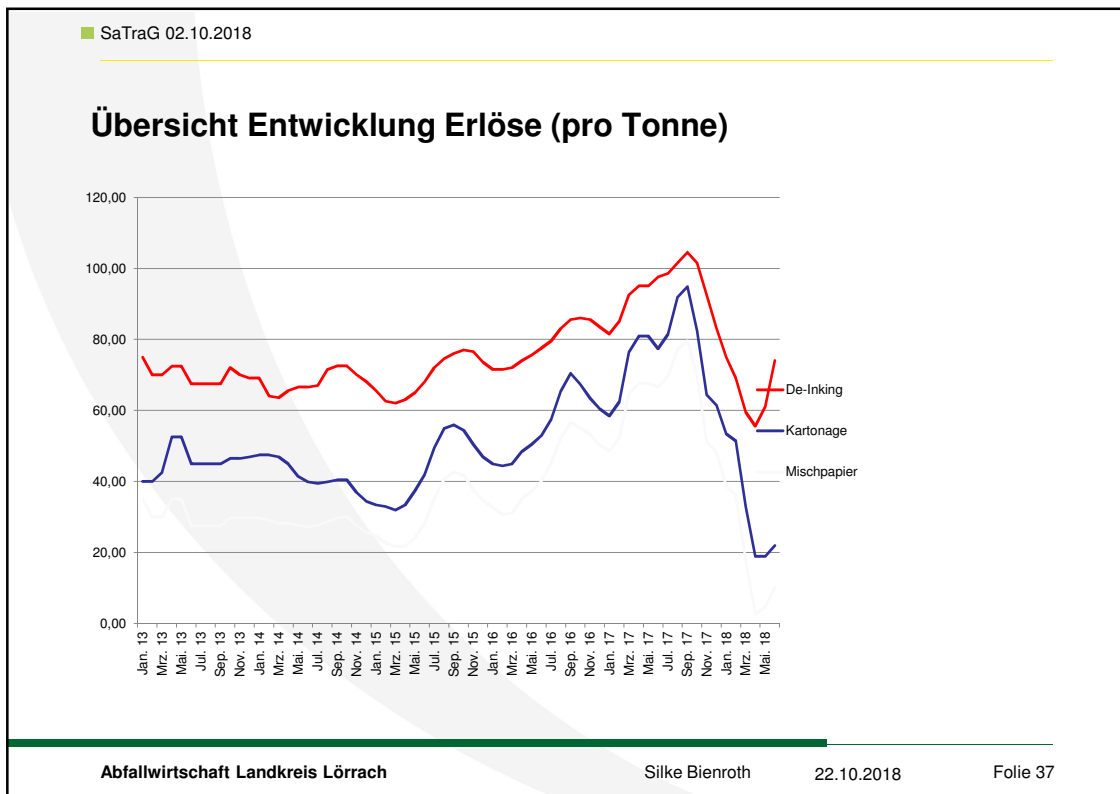
Empfehlung SaTraG?

Antrag Verein: Erhöhung der Regelvergütung für Papier aus den Vereinssammlungen

- Bezuschussung der PPK-Vereinssammlungen beruht im Wesentlichen auf der Beschlussfassung vom 12.03.2003 (BA-Vorlage 16/2003)
- Vereine erhalten für De-Inking Papier einen vom Vermarktpreis unabhängige Regelvergütung von 48 €/t
- Der EAL organisiert und finanziert die Infrastruktur für die Sammlung
- Werden abzüglich der Kosten Gewinne erwirtschaftet, erhalten die Vereine einen Teil der Gewinne zusätzlich: Überschussbeteiligung
- In schlechten Jahren: Vereine bekommen einen garantierten Preis
→ Risikominimierung (durch den Einsatz von Gebührengeldern)
- In guten Jahren: Vereine bekommen einen Teil der Überschüsse
→ Gewinnmaximierung

Systembeschreibung (Aufgaben Vereine und EAL)

- Verein plant Sammlung (Hol- oder Bringsammlung)
- Verein übergibt an EAL:
 - **Wann** wird gesammelt
 - **Wo** wird gesammelt
 - **Wie viel** wird gesammelt → Wie viele Container werden benötigt?
 - **Wohin** wird gesammelt → Wo sollen die Container gestellt und geholt werden?
- EAL und Entsorger prüfen Termine und Bedarfsmeldung
- Abstimmung und Übergabe der Auftragsdaten an den Entsorger
- Datenübernahme in die Kommunikationsmittel (Abfallkalender, Homepage, App)
- Ggf. Korrekturen und Reklamations-Bearbeitung während der Sammlungen



SaTraG 02.10.2018

Mengen, Erlöse und Kosten

Jahr	Menge [t] (De-Inking)	Erlöse (netto)	Erlös je Tonne (Durchschnitt)
2013	4.190	293.562	70,06
2014	3.947	268.676	68,07
2015	3.509	243.462	69,39
2016	3.189	251.035	78,73
2017	3.031	286.531	94,54

Jahr	Aufwand Entsorger (netto)	Regelvergütung Vereine (48 €/t)	Aufwand gesamt	Delta (Kosten ./ Erlöse)	pro Tonne	Überschussbet.
2013	137.279	200.940	338.218	-44.657	-10,66	0,00
2014	112.034	189.459	301.493	-32.818	-8,31	0,00
2015	107.983	168.417	276.399	-32.937	-9,39	0,00
2016	95.957	153.059	249.015	2.019	0,63	0,00
2017	109.352	145.471	254.823	31.708	10,46	18.850

Abfallwirtschaft Landkreis Lörrach Silke Bienroth 22.10.2018 Folie 38

Erhöhung der Regelvergütung für Papier aus den Vereinssammlungen: Pro

- Leistungsentgelt wurde in den vergangenen 15 Jahren nicht angepasst
- Andere abfallwirtschaftliche Leistungen werden zu höheren Anteilen oder gesamt über die Jahresgebühr finanziert
- Vereine werden mehr unterstützt

Erhöhung der Regelvergütung für Papier aus den Vereinssammlungen: Contra

- Zusätzlichn Belastung der Gebühren
- Beteiligung an Überschüssen bei hohen Vermarktungserlösen besteht bereits
- Finanzielle Unterstützung der Vereine ist keine abfallwirtschaftliche Aufgabe. Die Papiererfassung als Leistung kann nur im Rahmen einer wirtschaftlich darstellbaren Zusammenarbeit über die Gebühren finanziert werden
- Rückgang der Papiermengen kann nach abfallwirtschaftlicher Bewertung nicht über Gebühren ausgeglichen werden
- Zu erwartende Kostenzunahmen in Verbindung mit dem Mengenrückgang müssen voraussichtlich zukünftig mit einem höheren Anteil über Gebühreneinnahmen finanziert werden

■ SaTraG 02.10.2018

Antrag Verein: Erhöhung der Regelvergütung für Papier aus den Vereinssammlungen

→ **Empfehlung EAL: Im Sinne der Gebührenentlastung keine Erhöhung
der Regelvergütung**

Empfehlung SaTraG?